



E-TURTLE / E-GP AIR

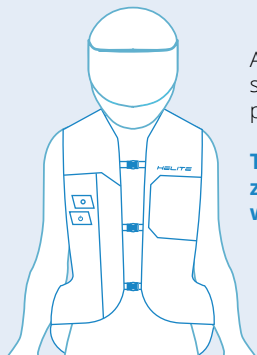
MANUEL D'UTILISATION / USER GUIDE
BEDIENUNGSANLEITUNG / GUÍA DEL USUARIO
GUIDA UTENTE / UŽIVATELSKÁ PŘÍRUČKA

Helite
www.helite.com
helite@helite.com

Manufacturer: Helite
1, rue de la petite fin
21121 Fontaine-Lès-Dijon

CE Airbag certifié / Certified airbag
Zertifizierter Airbag / Airbag certificado
Airbag certificato / Certifikovaný airbag





Abyste svůj elektronický Helite airbagový systém využili na maximum, přečtěte si pozorně tuto příručku.

Tato uživatelská příručka se může časem změnit. Nejnovější verzi naleznete na naší webové stránce www.helite.cz.

Tato uživatelská příručka se týká našich produktů e-Turtle a e-GP Air. Elektronický airbagový systém byl vytvořen za účelem ochrany motocyklistů při jízdě.

Vesta není vhodná pro následující sporty: motocross, trial, freestyle, pit bike, akrobatické triky nebo jiné sporty.

Prezentace produktu	84
První použití	85
Denní použití	87
Reaktivace airbagového systému po nafouknutí	90
Technický popis	92
Údržba	96
Obecné informace & Bezpečnostní opatření	97
Záruční & Pozáruční servis	98
Certifikace	98
Zřeknutí se odpovědnosti	98

1. Prezentace produktu

Elektronický Helite airbagový systém obsahuje vestu, pyro bombičku a USB kabel.

a. vesta: e-Turtle obsahuje vestu, zadový protektor úrovně 2 a CDU senzor (jednotka detekce havárie). CDU senzor v kontextu analyzuje pohyb (poloha v prostoru jezdce, rychlost atd.) a detekuje nehody. E-GP Air obsahuje airbag, hrudní a zadový protektor a CDU senzor.

b. pyro bombička: nafoukne airbag v případě pádu nebo nehody. Je jen na jedno použití a musí být vyměněna po každém nafouknutí (viz strana 91).

c. kabel USB: k dobití baterie vesty (viz strana 88).

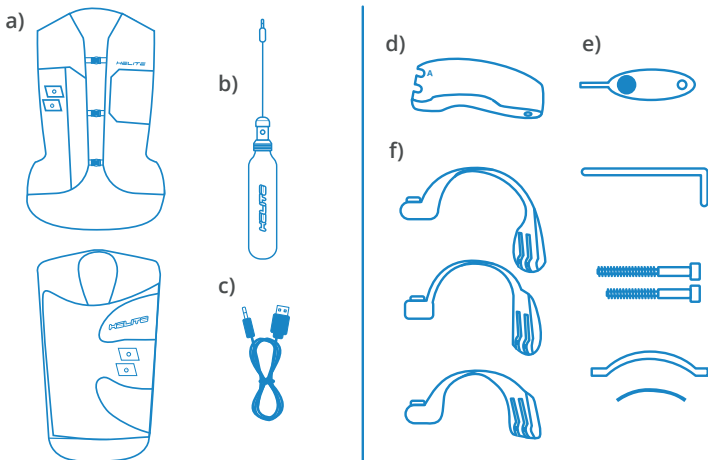
Upozornění: součástí balení je pouze kabel USB, můžete jej připojit do jakékoli standardní USB nabíječky.

S volitelným senzorem na vidlici

d. senzor vidlice: analyzuje pohyb motocyklu. Diskrétní a autonomní, musí být nainstalován na vidlici motocyklu (viz strana 86). Senzor vidlice má výdrž baterie přibližně 5 let (nenabíjecí).

e. Magnet: používá se ke spárování senzoru vesty a vidlice (viz strana 85) a také pro pravidelnou kontrolu.

f. 3 objímky, 2 šrouby, 1 imbusový klíč, 1 podložka a 1 pěna: tyto prvky potřebujete pro instalaci senzoru vidlice na motocykl (viz strana 86)



2. První použití

AUTONOMNÍ MOŽNOST (BEZ SENZORU VIDLICE):

1. **Dobijte svou vestu** (viz strana 88).
2. **Zapněte vestu rychlým stisknutím ON/OFF tlačítka 3krát. LED bliká zeleně a vy slyšíte pípnutí.**
3. **Jste připraveni k jízdě. Před použitím viz opatření na straně 92.**

MOŽNOST SE SENZOREM NA VIDLICI (SDU):

A. SPÁRUJTE SENZOR VIDLICE A VESTU

Před prvním použitím vesty musíte spárovat (tj. přiřadit) vestu se senzorem na vidlici. K tomu potřebujete vestu, senzor vidlice a magnet.

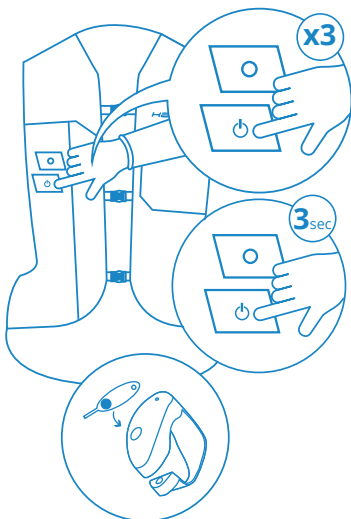
Upozornění: Jsou-li k senzoru spárovány další vesty, musí být vypnuty. Zkontrolujte, zda je pyro bombička řádně přišroubována a připojena k vestě.

1. Zapněte vestu třikrát rychlým stisknutím tlačítka. LED dioda bliká zeleně a uslyšíte pípnutí.

2. Stiskněte tlačítko po dobu 3 sekund, dokud se LED nerozsvítí modře. Uvolněte tlačítko a přejděte k dalšímu kroku.

3. Umístěte magnet na senzor vidlice přes kulatý otvor. Upozorňujeme, že k provedení tohoto postupu máte pouze 30 sekund.

- Pokud uslyšíte dlouhé pípnutí: vesta a senzor vidlice jsou spárovány.
- Pokud uslyšíte krátké pípnutí: vesta a senzor vidlice jsou již spárovány.
- Pokud uslyšíte několik pípnutí (+ červená LED): párování selhalo. Buď jste si vzali magnet na senzor déle než 30 sekund, nebo již máte k vestě přiřazeno 5 senzorů vidlice. V prvním případě opakujte postup párování. V druhém případě musíte odstranit všechny senzory spojené s vestou (viz strana 89).



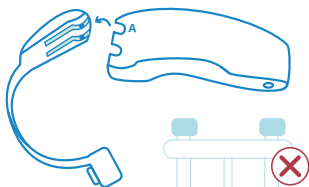
B. NAMONTUJTE SENZOR VIDLICE NA MOTOCYKL

Upozornění: Před instalací SDU senzoru na vidli vypněte všechny vaše vesty.

Vidlice	Podložka	Pěna	Zářez	Objímka	Velikost šroubu
35 mm	✓	✗	A	1	35 mm
≥ 37 mm	✗	✗	A	1	35 mm
≥ 40 mm	✓	✓	A	2	35 mm
≥ 44 mm	✓	✗	A	2	35 mm
≥ 48 mm	✗	✗	A	2	35 mm
≥ 50 mm	✗	✗	A	2	50 mm
≥ 53 mm	✗	✗	A	3	50 mm

1. Vyberte správnou velikost objímky

Vyzkoušejte různé velikosti podle výše uvedené tabulky. Vyzkoušejte různé velikosti. Správná velikost musí být přizpůsobena vidlici motocyklu. Šroub musí být zašroubován do matice objímky.



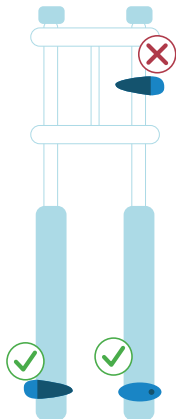
2. Namontujte senzor na objímku

Přípevněte širokou stranu objímky na stranu senzoru vidlice. Vyberte zářez A a upravte objímku na velikost vidlice vašeho motocyklu.

3. Umístěte senzor

Upozornění: Před instalací senzoru se ujistěte, že je vidlice důkladně očištěna.

a) Umístěte senzor na spodní část jedné z pouzder vidlic motocyklu. Zkontrolujte, zda se žádná část motocyklu během jízdy nedotýká senzoru.





b) V případě potřeby přidejte podložku pro seřízení senzoru vidlice.

c) Utáhněte šroub pomocí matice. NEUTAHUJTE příliš silně. Neutahujte více než 1,5 Nm, protože by mohlo dojít k poškození senzoru vidlice (můžete zastavit šroubování, když je obtížné otočit objímku rukou).



Upozornění: Pravidelně kontrolujte, zda je váš senzor správně umístěný a vždy přizpůsobený vidlici.

C. PŘIZPŮSBTE SI VESTU SVÉ VELIKOSTI

Ujistěte se, že jste si vybrali správnou velikost airbagu podle typu vašeho těla a tabulky velikostí vašeho modelu. Pro optimální ochranu musíte správně airbag nastavit.

e-Turtle: upravte popruhy (pod vestu musíte být schopni dát pěst) a zavřete 3 spony.

e-GP Air: umístěte správně suché zipy a zavřete je.

3. Denní použití

A. VESTA

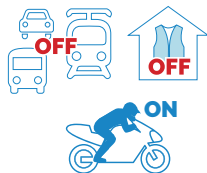
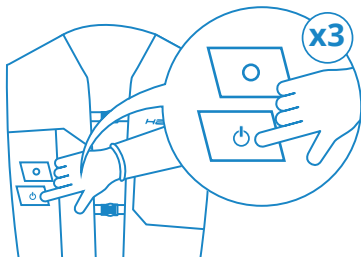
1. ZAPNOUT & A VYPNOUT VESTU

Vestu lze zapnout / vypnout rychlým 3krát stisknutím tlačítka. Není třeba každý den vestu vypínat, protože automaticky přechází do režimu spánku.

Upozornění: v některých situacích je bezpodmínečně nutné vestu vypnout:

- Při přepravě vesty rychlostí vyšší než 20 km / h pomocí různých dopravních prostředků (auto, metro, tramvaj, vlak, autobus, letadlo, loď atd.).

- Během dlouhého skladování (například v zimě).



2. NOŠENÍ VESTY

- Vesta se nosí přes motocyklový oděv.
- Vesta je voděodolná. S vestou můžete jezdit v dešti nebo sněhu, aniž byste přes ní potřebovali další ochranu.
- Vestu může nosit řidič motocyklu i spolujezdec.

POZOR

- Lidé používající kardiostimulátor nebo jiná elektronická zařízení by neměli systém používat. Riziko rušení těchto zařízení nebylo testováno.
- Lidé trpící jakýmkoli druhem patologie zad a šíje nebo ti, kteří nedávno podstoupili operaci břicha nebo hrudníku, by měli vyhledat radu svého lékaře.
- Nedoporučuje se pro těhotné ženy. Požádejte o radu svého lékaře.

3. NABÍJENÍ VESTY

Vesta má při zapnutém stavu výdrž baterie 25h.



Zelená LED: Systém je funkční
Můžete použít vestu.




Oranžová LED: Baterie je slabá
Musíte vestu dobít.



Oranžová LED + pípnutí: Baterie je téměř vybitá > zbývá pouze 30 minut používání. Musíte si vestu dobít.

a) Otevřete část, kde je pyro bombička.

b) Připojte nabíječku k odpovídajícímu konektoru pomocí  symbolu baterie. Součástí dodávky je pouze kabel, musíte jej poté zapojit do standardní USB nabíječky (5V).

Během nabíjení zůstane LED oranžová. Doba nabíjení je přibližně 3 hodiny s Helite USB kabelem, který je součástí vesty. Jakmile LED svítí zeleně nabíjení je dokončeno a vestu můžete znovu použít.

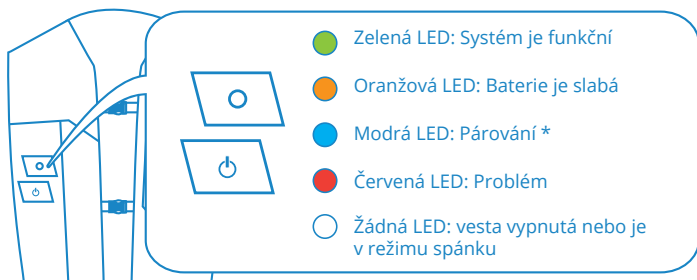
POZOR

- Během nabíjení není vesta funkční.
- Nenabíjete vestu v blízkosti hořlavých povrchů nebo předmětů.
- Nikdy nepřipojujte k systému elektrické zařízení nebo externí baterii s napětím vyšším než 5V.



4. POPIS LED

Chcete-li vědět, zda systém funguje správně, jsou zde použity 4 barvy LED a jejich různé významy:

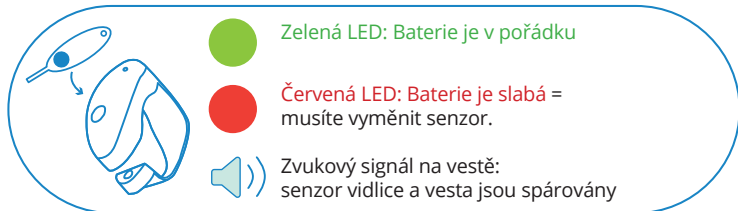


Více informací na straně 95 o činnosti LED a zvukových signálů.

*pouze pro možnost se senzorem na vidlici

B. SENZOR VIDLICE - SDU (VOLITELNÉ)

Po instalaci a správném spárování (viz První použití strana 85) je senzor vidlice zcela autonomní. Jeho životnost je asi 5 let, nemusíte jej dobíjet. Chcete-li zkontrolovat stav baterie senzoru, přejedte magnetem přes senzor.



DOBŘE VĚDĚT:

Chcete-li odstranit všechny senzory spárované s vestou, stiskněte tlačítko na vestě, které je zapnuto  na 8 sekund.

Je možné spárovat několik senzorů vidlice s jednou vestou (maximálně 5), například pokud máte několik motocyklů. Pro každý senzor vidlice budete muset tento proces párování opakovat. S jedním senzorem vidlice je možné spárovat tolik vest, kolik chcete. Řidič a spolujezdec mohou používat stejný senzor vidlice

POZOR

Použití senzoru vidlice se nedoporučuje s použitím neschváleného příslušenství (výfuková koncovka) a na neschváleném motocyklu. Některé motocykly připravené pouze pro trať mohou překročit příliš vysoký práh vibrací a uvést snímač v omyl.

C. BEZPEČNOSTNÍ OPATŘENÍ PŘED POUŽITÍM AIRBAG SYSTÉMU

Pokud některá z těchto podmínek není ověřena, možná nebudete řádně chráněni.

- Vesta je správně nastavena na vaši velikost.
- Pyro bombička je nová a správně připojená k systému.
- Vesta je správně uzavřená.
- Vesta je dostatečně nabitá (zelená LED svítí).
- Senzor vidlice byl vestou rozpoznán (verze se senzorem vidlice).
- Zelená LED svítí a bliká.

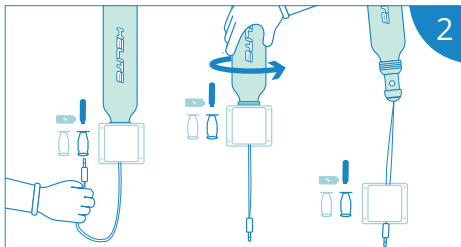
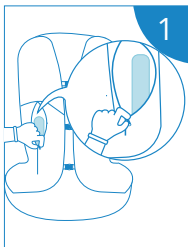
4. Reaktivace airbagového systému po nafouknutí

Po nafouknutí musíte znovu aktivovat airbagový systém. Pyro bombičku vyměňte pouze za pyro bombičku značky Helite se stejnou kapacitou.

1. Otevřete přístup k pyro bombičce (zip nebo suchý zip).
2. Vyjměte prázdnou pyro bombičku.
 - a) Odpojte pyro bombičku.
 - b) Vyšroubujte pyro bombičku.



Pro kroky 2 až 5 musí být vesta vždy vypnuta.



3. Vytlačte vzduch z vesty oběma rukama.

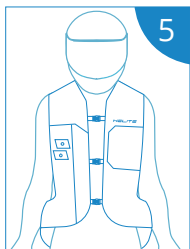
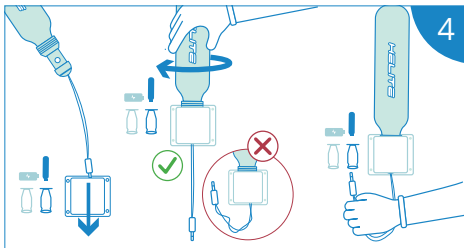
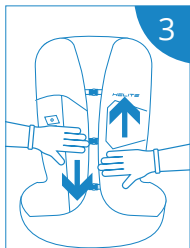
4. Nainstalujte novou pyro bombičku.

- a) Zasuňte kabel e-kazety do držáku kazety.
- b) Zašroubujte pyro bombičku, dokud již není viditelný její závit.

Upozornění: Při šroubování pyro bombičky musí být kabel rovný. Při šroubování kabelem neotáčejte, nekroutěte ani ho neohýbejte.

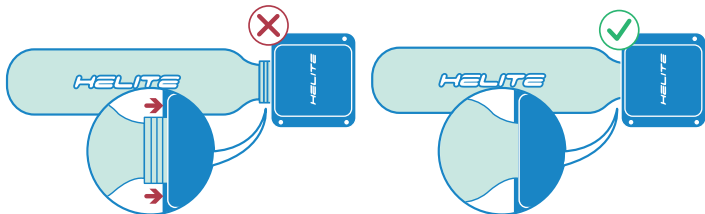
- c) Připojte pyro bombičku.

5. Zavřete zip nebo suchý zip, poté lze vestu znovu použít.



UPOZORNĚNÍ: Nepoškodte kabel při zašroubování pyro bombičky (např. ohnutím). Pyro bombičku připojujte až po úplném zašroubování (viz příklad níže uvedeného schématu).

Pyro bombička musí být zcela zašroubována. Při šroubování do zásobníku nevyvíjejte příliš velký tlak.





OPATŘENÍ PO INFLACI AIRBAGU

UPOZORNĚNÍ Po nafouknutí se airbag automaticky pomalu vypustí. Vnější poškození vesty lze detekovat velmi rychlým vyfouknutím (méně než 5 sekund). Pokud na airbagu narazíte na závadu, obraťte se na nás nebo ji odneste do servisu k autorizovanému prodejci. V případě rozsáhlého vnějšího nebo vnitřního poškození nemusí být oprava možná.

Před opětovným použitím airbagu musíte zkontrolovat následující body:

- Airbag není zničený.
- Použitá pyro bombička je nahrazena novou pyro bombičkou Helite se stejnou kapacitou.
- Airbag je vypuštěn.
- Nová pyro bombička je správně propojena s vestou.

Další opatření před každým použitím

- Vesta je správně nastavena.
- Vesta je správně zavřená.
- Baterie vesty je dostatečně nabitá (zelená LED svítí).
- Sensor vidlice je vestou rozpoznán (pokud ho máte).
- Zelená LED svítí a bliká.

5. Technický popis

Helite elektronické airbagové vesty detekují pohyby jezdce a aktivují airbag, pokud dojde k rozpoznání nehody nebo pádu.

Volitelný sensor vidlice (SDU) instalovaný na vidlici detekuje pohyby motocyklu. V kombinaci se senzorem (CDU) ve vestě zlepšuje detekci pádů a nehod. Sensor vidlice je doplňkem, který je kompatibilní pouze s elektronickými motocyklovými vestami Helite.



A. DOPADY A DETEKOVANÉ NEHODY

Autonomní verze (bez senzoru SDU), systém detekuje nehody pouze při rychlosti nad 20 km / h. Zde jsou možné případy detekce:

- Náraz do motocyklu nebo zasažení významnou překážkou (vozidlo, zeď, sloup atd.) Zepředu, z boku nebo zezadu.
- Uklouznutí a pády

Detekční systém autonomní verze využívá signál GPS k optimalizaci spouštěcích situací. Pokud systém nedetekuje nebo špatně detekuje signál GPS, nemůžeme zaručit spuštění airbagu.

Když je vesta spojena se senzorem SDU, seznam detekovaných nehod se rozšíří na nárazy od 0 km / h (např. náraz, když je zastaveno vozidlem třetí strany).

Doba detekce je podstatně rychlejší v případě nárazu do vozidla.

Upozorňujeme, že každá nehoda je jiná. Přesto Helite systém detekce srážek pokrývá velkou většinu potenciálních nehod, existuje vždy malé riziko nespouštění.

Upozornění: Senzor vesty je citlivý na náhlé pohyby těla: Neprovádějte úmyslné pohyby, které nejsou nezbytné pro běžnou jízdu na motocyklu (je možné stát na motorce ve stupačkách). Je-li zapnutá vesta, je stejně důležité nezpůsobovat úmyslné otřesy senzoru vidlice. Oba tyto případy by mohly způsobit nafouknutí airbagu.

B. AUTONOMIE

Vesta má při zapnutí výdrž 25h (kromě režimu spánku). Automaticky se přepne do režimu spánku, když po dobu přibližně 45 sekund není detekován žádný pohyb, a znovu se aktivuje při prvním pohybu.

Senzor vidlice (SDU) má výdrž baterie přibližně 5 let (nenabíjecí). Doporučujeme však pravidelně kontrolovat hladinu baterie senzoru (jednou měsíčně). Chcete-li zkontrolovat, zda je senzor stále aktivní, jednoduše umístěte magnet na kulatý slot senzoru:

- Zelená LED na senzoru vidlice > Baterie OK
- Červená LED na senzoru vidlice > Baterie je slabá, je nutné vyměnit senzor vidlice.
- Žádná LED: Žádná baterie, senzor již není funkční a je třeba jej vyměnit.

Doporučuje se provést tento postup v prostředí + 10 ° C.

C. AKTUALIZACE

Systém a algoritmus se mohou vyvíjet. V případě aktualizace vás bude kontaktovat váš prodejce.



F - PROVOZ LED DIOD

**System je funkční**

Zelená blikající LED: Žádné pípnutí

Můžete jezdit.

**Nízký stav baterie**

Oranžově blikající LED / žádné pípnutí

Musíte vestu dobít. Stále ale můžete jezdit 2 hodiny.

**Baterie je téměř vybitá**

Oranžová blikající LED / 4 pípnutí

30 minut výdrže baterie zbývající.

**Nabíjení baterie**

Oranžová LED / žádné pípnutí

Počkejte do konce nabíjení.

**Probíhá párování**Zelená LED/ žádné pípnutí
zatímco je připojena nabíječka

Odpojte nabíječku.

Probíhá párováníModrá LED / 1 pípnutí každých 5 s
(během 30 s)

Máte 30s ke spárování senzoru vidlice.

Úspěšné párováníModré LED / 1 pípnutí každé 2 s
(2 krátká pípnutí když je senzor již rozpoznán)

Vesta a senzor vidlice jsou spárovány.

Párování selhaloČervené LED / 4 pípnutí
(nebo vesta rozpoznala příliš mnoho senzorů)

Restartujte párování.

**Odpojená pyro bombička, prázdná bombička nebo poškozený kabel.**Červená LED / 1 pípnutí každou sekundu
(zatímco pyro bombička není připojena nebo vyměněna)

Připojte nebo nahraďte pyro bombičku.

Varianta se senzorem vidlice SDU

Poznámka: ztráta signálu GPS může ovlivnit rychlost blikání LED (rychlejší blikání LED).

Pokud si všimnete jakýchkoli jiných závad, kontaktujte svého prodejce nebo náš poprodejní servis prostřednictvím e-mailu prodej@helite.cz nebo telefonicky +420 720 996 312.

G. CESTOVÁNÍ S VESTOU

-> **Vlak, autobus, auto:** žádná zvláštní omezení. Při použití jakéhokoli jiného dopravního prostředku než motocyklu musíte vestu vypnout.

-> **Letadlo**

Z právního hlediska (předpisy IATA) jste oprávněni cestovat letadlem se 2 pyro bombičkami (s objemem menším než 200 ccm), a to v kabině nebo v nákladním prostoru. Nicméně, i když je to legálně povoleno, je možné, že bezpečnostní služba nebo letecká společnost odmítne vzít na palubu letadla tyto pyro bombičky. Doporučujeme vám,

abyste si vytiskli nařízení IATA (dostupné na helite.com «FAQ») a ukázali jste to během kontroly, pokud budete požádáni o další vysvětlení. V každém případě bezpečnostní oddělení letiště a letecká společnost učiní konečné rozhodnutí, zda vezmou vaše zařízení na palubu nebo ne.

Na palubě letadla musíte vestu vždy vypnout a odpojit pyro bombičku.



6. Údržba

A. MYTÍ

Neperte v pračce, neponožujte do vody, nečistěte chemicky. Mohlo by to poškodit airbag a elektronický systém uvnitř vesty. Nepoužívejte čisticí prostředky ani bělidla. Doporučujeme vestu prát houbou nebo měkkým kartáčem a teplou mýdlovou vodou. Nežehlete. Nesušte v sušičce ani nedávejte na radiátor. Doporučujeme vám vestu sušit na ramínku na suchém místě mimo vlhkost.



B. PYRO BOMBIČKA

Na pyro bombičku je poskytována 10letá záruka. Pyro bombičky mají dlouhou životnost, ale doporučujeme je každoročně zkontrolovat. Kontrola spočívá ve zvážení vaší pyro bombičky, ujistěte se, že hmotnost je přibližně +/- 3g (60GG) nebo +/- 5g (100GG) odpovídá hmotnosti uvedené na vaší pyro bombičce.

C. SKLADOVÁNÍ

Po každém použití uložte vestu na suché místo mimo vlhkost.

Při používání vašeho airbagového systému postupujte podle následujících pokynů:

- Vyvarujte se vysokých teplot (přímé sluneční světlo, je-li ve vozidle, v blízkosti zdroje tepla nebo plamene).
- Nezatěžujte ničím těžkým.
- Neskládejte ani nerolujte, vestu ukládejte na věšák.
- Nenechávejte v dosahu hlodavců nebo jiných zvířat.



D. RECYKLACE

Pokud je vaše pyro bombička prázdná nebo airbagová vesta dosáhla konce své životnosti, nevyhazujte je do komunálního odpadu. Aby se vyhnulo jakémukoli poškození životního prostředí nebo zdraví, prosíme třídíte je. Přečtěte si místní pravidla pro třídění elektronického a kovového odpadu (místní úřad, středisko pro likvidaci odpadu atd.). Prázdné nebo vyřazené produkty Helite můžete také vrátit, abychom je mohli recyklovat: Top moto s.r.o., Dubská 3306, Teplice, 415-01, ČR.

7. Obecné informace & Bezpečnostní opatření

POZOR, nedodržení bezpečnostních pokynů může vést k selhání funkce airbagu nebo ke snížení jeho účinnosti.

- Helite airbagy nabízejí plnou ochranu pouze při nafouknutí. Zpevní od krku k pánvi a snižují síly nárazu.
- Airbagový systém nemůže zaručit celkovou bezpečnost motocyklisty, snižuje rizika. Nechrání části těla, které nejsou zakryty airbagem. Pro dodatečnou ochranu na motocyklu musí uživatel nosit helmu, rukavice a vybavení motocyklu s CE certifikátem.
- Uživatel musí dodržovat rychlostní limity a dopravní předpisy platné v zemi, ve které je.
- Při zjištění nehody nebo pádu se airbag automaticky nafoukne za zlomek vteřiny. Uživatel se však musí ujistit, že airbagový systém je před jízdou na motocyklu zapnutý, zda je systém správně nabitý a že je pyro bombička správně nainstalována.
- Při nárazu do ostrého nebo špičatého předmětu se mohou vzduchové polštáře během pádu zhoršit nebo propíchnout.
- Před použitím airbagového systému Helite odstraňte ze svých kapes všechny předměty a obzvláště ostré předměty.
- Před každým použitím zkontrolujte, zda je váš airbag v dobrém provozním stavu, tj. bez trhlin nebo roztržení.
- Naše výrobky neobsahují žádné alergenní látky.
- Na airbag Helite (ani na samotný airbag ani na jeho strukturu) nic nepřísívejte ani nic nelepte, protože by mohlo airbag prorazit a bránit v jeho správné funkci.
- Neodstraňujte ani neupravujte žádnou část airbagu, elektronického systému nebo textilie.
- Celá vesta (textil, elektronika, airbag, senzor) nesmí být vložena do mikrovlnné trouby.
- Vesta a senzor vidlice SDU by se měly používat pouze v teplotním rozsahu -10 až + 45 ° C. Dlouhodobé vystavení systému teplotám pod -10 ° C a nad 45 ° C může narušit y správnou funkci systému.
- Uchovávejte mimo dosah dětí.



8. Záruční & Pozáruční servis

1. ZÁRUČNÍ

Na naše výrobky se vztahuje 2letá zákonná záruka proti jakékoli výrobní vadě. Zaregistrováním airbagu na adrese www.my.helite.com můžete využít bezplatné prodloužení záruky o 2 roky. Prodloužení záruky nezahrnuje textilní a elektronickou část výrobku.

2. VÝMĚNA

Pokud narazíte na některý z níže popsanych problémů, obraťte se na prodejce nebo kontaktujte náš poprodejní servis pro výměnu produktu:

- Pokud jste právě těžce spadli a nevíte, zda je váš airbag stále v dobrém funkčním stavu.
- Oděv airbagu nebo vnitřní materiály (textilie, airbag vak) jsou natržené nebo opotřebované.
- Jakékoli praskliny nebo koroze se objevují na spouštěcím mechanismu nebo na pyro bombičce.
- Systém se nezapne, přestože je vesta nabitá a aktivovaná.
- Je viditelné zhoršení nebo významné vyblednutí materiálů.

Kontaktujte poprodejní servis: info@helite.cz; +420 720 996 312

9. Certifikace

Tento výrobek je CE certifikován podle ALIENOR CERTIFICATION (Zone du Sanital, 21 Rue Albert Einstein CHATELLERAULT-France) notifikovaného orgánu číslo 2754 podle protokolu CRITT AMC 012. Tento výrobek splňuje požadavky nařízení EU 2016/425. Prohlášení o shodě EU je k dispozici na webových stránkách www.helite.com.

10. Zřeknutí se odpovědnosti

Pamatujte, že žádný produkt nemůže uživateli poskytnout úplnou ochranu před zraněním, vážným zraněním nebo smrtí. Airbagová ochrana je poskytována pouze při nafouknutí. Připomínáme, že musíte postupovat podle pokynů v uživatelské příručce. Výrobek se smí používat pouze k určenému účelu.

Helite nenese odpovědnost:

- za materiální škody, které mohou nastat při používání vesty;
- pokud se vesta nenafoukne;
- za zranění zakrytá nebo nezakrytá airbagem;
- za nesprávnou instalaci, nesprávné použití a nesprávnou údržbu vesty;
- za jakékoli úpravy nebo opravy produktu, které neprovádí autorizovaný poskytovatel služeb;
- za případ náhodného spuštění: v extrémních situacích může být systém spuštěn, aniž by uživatel spadl;
- vesta nepokrývá 100% rizik v případě nehody;
- vesta nezaručuje detekci 100% nehod.



CE



@HeliteOfficial



helite@helite.com



www.helite.com