

Uživatelský manuál akční kamery

Úvod

Akční kamera nabízí širokou škálu funkcí, včetně nahrávání videa, focení, záznamu zvuku, displeje a vyměnitelné baterie. Je ideální pro záznam z jízdy vozidlem, outdoorové sporty, domácí bezpečnost, potápění a další související aktivity. Umožňuje zachytit každý okamžik kdykoliv a kdekoliv.



Instrukce produktu

1. Objektiv
2. 2,0" displej
3. Indikátor nabíjení/práce
4. Spoušť (tlačítko volby)
5. Tlačítko napájení/režimu
6. Kryt baterie
7. Otvor na držák
8. Reproduktor
9. Vestavěný mikrofون
10. Port typu C
11. Tlačítko nahoru
12. Tlačítko dolů

Instrukce k tlačítkům

- **Tlačítko napájení/režimu:**
 - Při vypnutém stavu stiskněte pro zapnutí kamery.
 - Při zapnutém stavu podržte pro vypnutí.
 - V režimu náhledu stisknutím přepnete režim snímání.
 - V hlavním nastavení krátké stisknutí cyklicky prochází možnostmi.
 - **Spoušť (tlačítko volby):**
 - V režimu videa spustíte nebo zastavíte nahrávání.
 - V režimu fotografování pořídíte snímek.
 - **Tlačítko nahoru/dolů:**
 - Při delším podržení v režimu videa zapnete/vypnete Wi-Fi.
 - Krátké stisknutí přepíná mezi možnostmi nastavení.
-

Začátek

Použití micro SD karty

Pro nahrávání videa a fotografií je nutné použít micro SD kartu. Doporučuje se použít značkové karty, které splňují tyto parametry:

- Typ: micro SD, micro SDHC, micro SDXC
- Hodnocení UHS-III pro rozlišení 4K (rychlost čtení/zápisu alespoň 60 MB/s)
- Kapacita až 128 GB (formát FAT32)

Před prvním použitím kartu naformátujte přímo v kameře.

Zapnutí/vypnutí kamery

- **Zapnutí:** Krátce stiskněte tlačítko napájení.
- **Vypnutí:** Podržte tlačítko napájení, dokud se kamera nevypne.

Poznámky:

- Paměťová karta Micro SD ve formátu FAT32 zastaví nahrávání, jakmile velikost každého souboru přesáhne 4 GB, a poté začne nahrávat nový soubor.
- Tato kamera automaticky zastaví nahrávání, pokud dojde baterie. Vaše video bude uloženo před vypnutím kamery. Pokud však během nahrávání dojde k vyjmutí baterie nebo ztrátě napájení, video nebude uloženo a může být dokonce poškozeno.
- Kvůli vlastnostem baterie a požadavkům na okolní teplotu, například vysoké teploty, které mohou způsobit zvětšení objemu baterie, doporučujeme v prostředí s vysokými teplotami, zejména v létě, při použití kamery jako palubní kamery vyjmout baterii a používat přímo napájení z automobilu. Pokud je však motor automobilu vypnutý, kamera se ihned vypne, nastavení data a času a poslední nahrané video nebudou uloženy.
- Tato kamera automaticky zastaví nahrávání, když je SD karta plná, pokud není funkce cyklického nahrávání zapnutá.

Pořizování fotografií

Pro pořízení fotografie se ujistěte, že je kamera nastavena na požadovaný režim fotografování, například časosběrné fotografie, sekvenční snímání nebo samospoušť.

- **Pořízení fotografie:**

Stiskněte tlačítko spouště. Kamera při každém pořízení fotografie vydá zvuk spouště. (Pro zastavení režimu časosběrných fotografií stiskněte tlačítko spouště znovu.)

Přizpůsobení kamery

Existují 3 režimy nastavení: Režim nastavení videa, režim nastavení fotografií a systémové nastavení.



Režim nastavení videa

1. Ujistěte se, že je kamera v režimu videa, a poté podržte tlačítko „Nahoru“ po dobu několika sekund, abyste vstoupili do režimu nastavení.
2. Pomocí tlačítek „Nahoru“ nebo „Dolů“ procházejte různými možnostmi a stiskněte tlačítko „Spoušť“ pro výběr požadované možnosti.
3. Chcete-li opustit režim nastavení videa, stiskněte tlačítko „Napájení“ a přepněte na ikonu „Návrat“ v levém dolním rohu obrazovky, poté stiskněte tlačítko „Spoušť“.

Nastavení videa:

- **Rozlišení videa:** 4K 60, 4K 30, 1080P 120, 1080P 60, 1080P 30.
Výchozí nastavení: 4K 30 fps.

Poznámky:

- Kamera podporuje nahrávání videa ve 4K 30 fps nebo vyšším rozlišení, což nabízí vyšší jasnost a detaily díky většímu počtu pixelů. Vyšší rozlišení však vytváří větší soubory.
- Při nahrávání videa ve vysokém rozlišení nebo při vysoké snímkové frekvenci, například 4K 60/30 fps, se kamera může zahřát a spotřebovávat více energie, což je normální.
- Nahrávání videí ve vysokém rozlišení nebo při vysoké snímkové frekvenci v nízkých teplotách může spotřebovávat více energie.
- Micro SD karta formátu FAT32 zastaví nahrávání, když velikost jednotlivého souboru přesáhne 4 GB, a začne automaticky nahrávat nový soubor.
- **Přednahrávání:** Vypnuto / Zapnuto
Výchozí nastavení: Vypnuto.
Po aktivaci funkce přednahrávání může kamera začít nahrávat video několik sekund před stisknutím tlačítka spouště. Tato funkce je ideální pro zaznamenání nečekaných okamžiků, například při rybaření.
- **Smyčkové video:** Vypnuto / 1 minuta / 3 minuty / 5 minut
Výchozí nastavení: Vypnuto.
Soubory budou uloženy každé 3 minuty, pokud zvolíte tuto délku. Pokud je paměťová karta

plná a smyčkové nahrávání je zapnuto, nové soubory přepíše ty staré. Pokud je však smyčkové nahrávání vypnuto, kamera přestane nahrávat, jakmile bude karta plná, a bude nutné kartu naformátovat nebo vyměnit za novou.

Poznámka: Pokud zapnete smyčkové video, funkce časosběru a zpomaleného záznamu nebudou dostupné.

- **Zpomalený záznam: Vypnuto / Zapnuto**

Výchozí nastavení: Vypnuto.

Zpomalený záznam, známý také jako video s vysokou snímkovou frekvencí, je technika, při které kamera nahrává video při vyšší snímkové frekvenci a poté jej přehrává při nižší rychlosti, obvykle 30 snímků za sekundu. Tento efekt zajišťuje plynulejší a dramatičtější výsledek.

Poznámka: Pokud použijete zpomalený záznam, funkce časosběru a smyčkového videa nebudou dostupné.

- **Časosběr: Vypnuto / 1 sekunda / 3 sekundy / 5 sekund / 10 sekund**

Časosběr umožňuje pořizovat snímky v pravidelných intervalech, které poté vytvoří plynulé časosběrné video.

Výchozí nastavení: Vypnuto.

Časosběr vytváří video z jednotlivých snímků zachycených v určitých intervalech. Tato možnost umožňuje zaznamenat časosběrnou událost a okamžitě ji zobrazit nebo sdílet jako video. Pokud zvolíte interval 3 sekundy, znamená to, že kamera zaznamená 3 sekundy a vytvoří jeden snímek za sekundu. Například: Pokud vyberete 4K/30 FPS a interval 3 sekundy, budete muset nahrávat 90 sekund, abyste získali 1 sekundu videa při 4K/30 FPS.

Poznámky:

- Časosběrné video je nahráváno bez zvuku.
- Pokud zvolíte časosběr, funkce Smyčkového videa a Zpomaleného záznamu nebudou dostupné.

Razítko data: Vypnuto / Datum / Datum a čas

Výchozí nastavení: Datum a čas.

Expozice (EV): -2 až +2

Výchozí nastavení: 0.

Ve výchozím nastavení kamera používá celý obraz k určení vhodné úrovně expozice. Hodnota EV však umožňuje zvolit oblast, na kterou se má kamera zaměřit při nastavování expozice. Toto nastavení je obzvláště užitečné v případech, kdy by důležitá část obrazu mohla být jinak přexponovaná nebo podexponovaná.

Poznámky:

- Doporučuje se zvýšit hodnotu EV ve špatných světelných podmínkách, jako jsou interiéry, noční scény, tunely nebo podzemní parkoviště, pro dosažení lepšího videa za slabého osvětlení.
- Aby se předešlo přexponování, doporučuje se snížit hodnotu EV v jasně osvětlených oblastech, jako jsou pláže nebo zasněžená pole, pro dosažení lepších video efektů.

Režim nastavení fotografií

1. Ujistěte se, že je kamera v režimu fotografií, a poté podržte tlačítko „Nahoru“ na několik sekund, abyste vstoupili do režimu nastavení.
2. Pomocí tlačítek „Nahoru“ nebo „Dolů“ procházejte různé možnosti a stiskněte tlačítko „Spoušť“ pro výběr požadované možnosti.

3. Chcete-li opustit režim nastavení fotografií, stiskněte tlačítko „Napájení“ a přepněte na ikonu „Návrat“ v levém dolním rohu obrazovky, poté stiskněte tlačítko „Spoušť“.

Nastavení fotografií:

- Rozlišení fotografií: 48 MP / 36 MP / 20 MP / 16 MP / 12 MP / 8 MP / 5 MP
Výchozí nastavení: 20 MP.
- Časosběr fotografií: Vypnuto / 2 sekundy / 5 sekund / 10 sekund / 20 sekund / 30 sekund / 1 minuta
Výchozí nastavení: Vypnuto.
Časosběr fotografií pořizuje sérii snímků v definovaných intervalech. Tento režim můžete použít k zachycení událostí a později si vybrat nejlepší snímky.
Poznámka: Pokud je aktivován režim časosběru, režimy sekvenčního snímání a samospouště nejsou dostupné.
- Sekvenční snímky: Vypnuto / 3 fotografie / 5 fotografií
Výchozí nastavení: Vypnuto.
Kontinuální snímání umožňuje pořídít až 5 fotografií během krátkého časového intervalu, což je ideální pro zachycení rychle se pohybujících událostí.
Poznámka: Pokud je aktivován režim sekvenčního snímání, režimy časosběru a samospouště nebudou dostupné.
- Samospoušť: Vypnuto / 2 sekundy / 5 sekund / 10 sekund
Výchozí nastavení: Vypnuto.
Samospoušť nastaví zpoždění mezi stisknutím spouště a pořízením snímku. Tento režim je nejčastěji využíván k tomu, aby si fotograf mohl pořídít fotografii sám sebe.
Poznámka: Pokud je aktivován režim samospouště, režimy časosběru a sekvenčního snímání nebudou dostupné.

Režim systémového nastavení

1. Ujistěte se, že je kamera v režimu videa nebo fotografií, a poté podržte tlačítko „Nahoru“ na několik sekund, abyste vstoupili do režimu nastavení videa/fotografií.
2. Stiskněte tlačítko „Napájení“ pro přepnutí do režimu systémového nastavení.
3. Pomocí tlačítek „Nahoru“ nebo „Dolů“ procházejte různé možnosti a stiskněte tlačítko „Spoušť“ pro výběr požadované možnosti.
4. Chcete-li opustit režim systémového nastavení, stiskněte tlačítko „Napájení“ a přepněte na ikonu „Návrat“ v levém dolním rohu obrazovky, poté stiskněte tlačítko „Spoušť“.

Poznámky:

- Paměťová karta Micro SD ve formátu FAT32 zastaví nahrávání, jakmile velikost každého souboru přesáhne 4 GB, a poté začne nahrávat nový soubor.
- Tato kamera automaticky zastaví nahrávání, pokud dojde baterie. Vaše video bude uloženo před vypnutím kamery. Pokud však během nahrávání dojde k vyjmutí baterie nebo ztrátě napájení, video nebude uloženo a může být dokonce poškozeno.
- Kvůli vlastnostem baterie a požadavkům na okolní teplotu, například vysoké teploty, které mohou způsobit zvětšení objemu baterie, doporučujeme v prostředí s vysokými teplotami, zejména v létě, při použití kamery jako palubní kamery vyjmout baterii a používat přímo napájení z automobilu. Pokud je však motor automobilu vypnutý, kamera se ihned vypne, nastavení data a času a poslední nahrané video nebudou uloženy.
- Tato kamera automaticky zastaví nahrávání, když je SD karta plná, pokud není funkce cyklického nahrávání zapnutá.

USB funkce: MSDC / Nabíjení
Výchozí nastavení je Nabíjení.

- **ISO: Auto / ISO100 / ISO200 / ISO400 / ISO800 / ISO1600 / ISO3200**

Výchozí nastavení je Auto.

ISO určuje citlivost kamery na světlo a představuje kompromis mezi jasem a šumem v obraze. Šum obrazu označuje úroveň zrnitosti ve snímku.

- Při slabém osvětlení vyšší hodnoty ISO vedou k jasnějším snímkům, ale také s větším obrazovým šumem.
- Nižší hodnoty ISO vedou k menšímu šumu, ale také k tmavším snímkům. Pokud změníte toto nastavení, displej okamžitě ukáže vliv na obraz.

- **Vyvážení bílé: Auto / Zamračeno / Denní světlo / Žárovka / Zářivka**

Výchozí nastavení je Auto.

AWB (automatické vyvážení bílé) umožňuje upravit barevnou teplotu videí a fotografií tak, aby odpovídala chladnému nebo teplému osvětlení. Při změně tohoto nastavení displej okamžitě ukáže vliv na obraz.

- **Jazyk: English / 简体中文 / 繁體中文 / Italiano / Español / Português / Deutsch / Français / 日本語 / 한국어**

Výchozí nastavení je English.

Jazyk systému kamery můžete nastavit podle potřeby.

Formát data: YY MM DD / MM DD YY / DD MM YY

Datum a čas se automaticky aktualizují při připojení kamery k aplikaci přes Wi-Fi. Nicméně, pokud je potřeba, můžete tato nastavení změnit ručně.

Poznámka: Pokud je baterie z kamery na delší dobu vyjmuta, datum a čas se automaticky resetují.

- **Datum a čas:** Rok-Měsíc-Den-Hodina-Minuta-Sekunda / Zrušit / Potvrdit

- **Šetřič obrazovky:** Vypnuto / 1 minuta / 3 minuty / 5 minut

Výchozí nastavení je Vypnuto.

Tato funkce vypne obrazovku po určité době nečinnosti, aby se šetřila baterie. Obrazovku lze znovu zapnout stisknutím libovolného tlačítka na kameře.

- **Automatické vypnutí:** Vypnuto / 1 minuta / 3 minuty / 5 minut

Výchozí nastavení je Vypnuto.

Kamera se automaticky vypne po určité době nečinnosti, aby se šetřila baterie.

- **Obrácená orientace:** Vypnuto / Zapnuto

Výchozí nastavení je Vypnuto.

Toto nastavení určuje orientaci menu nastavení.

- **Formátování:** Zrušit / Potvrdit

Pro udržení micro SD karty v dobrém stavu ji pravidelně formátujte. Formátování smaže veškerý obsah, proto si nejprve zálohujte všechna data.

- **Resetování:** Zrušit / Potvrdit

Tato možnost obnoví všechna nastavení na výchozí hodnoty.

- **Verze:** Značka / Model / Verze / Aktualizováno

Můžete zkontrolovat model, verzi softwaru a datum poslední aktualizace vaší kamery.

Poznámka: Verze softwaru je klíčovou informací pro aktualizaci firmwaru, řešení problémů a prodejnou podporu.

- **PŘIPOJENÍ K WI-FI APLIKACI**

Wi-Fi aplikace umožňuje ovládat kameru na dálku pomocí chytrého telefonu nebo tabletu. Funkce zahrnují kompletní ovládání kamery, živý náhled, přehrávání, sdílení vybraného obsahu a další.

Stáhněte a nainstalujte aplikaci FUN DV

- Možnost 1: Stáhněte aplikaci FUN DV do svého telefonu z obchodu Google Play nebo Apple App Store.
- Možnost 2: Naskenujte níže uvedený QR kód a stáhněte aplikaci FUN DV přímo do svého telefonu.



Poznámky:

Google, Android, Google Play, App Store a další označení jsou ochranné známky společnosti Google LLC.

Zapnutí / vypnutí Wi-Fi na kameře

Zapněte kameru a ověřte, že je v režimu videa. Poté stiskněte a podržte tlačítko nahoru po několik sekund, čímž zapnete Wi-Fi kamery.

Připojení k aplikaci FUN DV

1. Zapněte Wi-Fi kamery.
2. Na svém telefonu zapněte nastavení Wi-Fi a připojte se k Wi-Fi síti s názvem „Fun DV_xxxx“ (náhodné sériové číslo) nebo „Action Cam_xxxx“ (náhodné sériové číslo).
3. Zadejte heslo: „12345678“.
4. Spusťte aplikaci „Fun DV“ na svém telefonu.

DÁLKOVÝ OVLADAČ

Umístěte dálkový ovladač na zápěstí a užívejte si mimořádně pohodlné ovládání při aktivitách, jako je turistika, cyklistika, lyžování, bungee jumping a další. Kamera může být během používání připevněna na přilbu nebo jiné místo.



Dálkový ovladač:

- Odolnost proti vodě: Pouze proti stříkající vodě
- Dosah: 5 metrů

Jak zapnout/vypnout funkci dálkového ovládání

V menu nastavení systému vyberte možnost Zapnout/Vypnout pro aktivaci nebo deaktivaci dálkového ovladače.

Poznámka: Nejprve ověřte, že kamera je v režimu náhledu videa/fotografie. Pokud je kamera v režimu přehrávání nebo nastavení, nebude schopna přijímat signál z dálkového ovladače a nebude jej možné ovládat.

VIDEO

- Začátek nahrávání:
Stiskněte šedé tlačítko pro video.
- Ukončení nahrávání:
Stiskněte šedé tlačítko pro video znovu.

FOTO

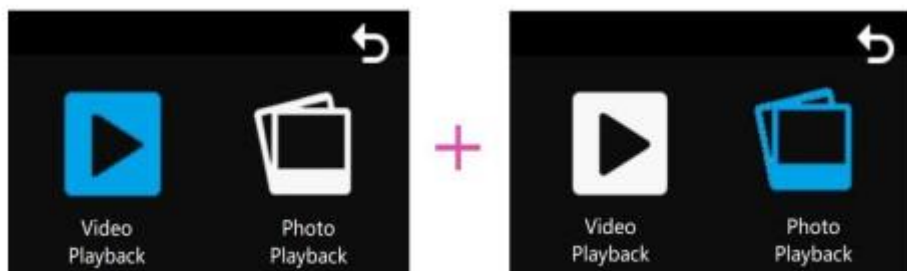
- Pořízení fotografie:
Stiskněte červené tlačítko pro fotografii. Kamera vydá zvuk závěrky fotoaparátu.

PŘEHRÁVÁNÍ A MAZÁNÍ OBSAHU

Svůj obsah můžete přehrávat přímo na obrazovce kamery. Obsah lze také přehrávat vložením micro SD karty přímo do počítače nebo televize. V tomto případě závisí kvalita přehrávání na rozlišení zařízení a jeho schopnosti přehrát dané rozlišení.

Dva režimy přehrávání:

- Režim přehrávání videa
- Režim přehrávání fotografií



Systémové nastavení:

- **Hlasitost: Vypnuto / 1 / 2 / 3**
Výchozí nastavení: 2.
Nastavte hlasitost zvuku nahrávaného kamerou.
- **Dálkové ovládání: Vypnuto / Zapnuto**
Výchozí nastavení: Vypnuto.
Pokud je dálkové ovládání zapnuto, kameru lze ovládat pomocí speciálního dálkového ovladače.
- **Mikrofon: Vestavěný / Externí**
Výchozí nastavení: Vestavěný.
Nastavte způsob snímání zvuku kamerou.
- **Režim pro automobily: Vypnuto / Zapnuto**
Výchozí nastavení: Vypnuto.
Pokud zapnete režim pro automobily a připojíte kameru k nabíječce do auta, kamera se automaticky zapne a začne nahrávat při nastartování motoru. Kamera se vypne a přestane nahrávat, když motor vypnete.

Poznámky:

- Je nutné použít nabíječku do auta s výstupem 5V 1–2A.
- Při použití jako palubní kamera doporučujeme současně zapnout smyčkové video, režim pro automobily, funkci „Upside Down“ (obrácený obraz) a šetřič obrazovky.

BATERIE

Kamera obsahuje citlivé komponenty, včetně baterie. Vyvarujte se vystavení kamery extrémně chladným nebo horkým teplotám. Nízké nebo vysoké teploty mohou dočasně zkrátit výdrž baterie nebo způsobit, že kamera přestane správně fungovat. Při používání kamery se vyhněte prudkým změnám teploty nebo vlhkosti, protože se může tvořit kondenzace na kameře nebo uvnitř ní.

Skladování a manipulace s baterií

- Neskladujte baterii při teplotách nad 60 °C (140 °F).
- Vyvarujte se vystavení kamery extrémně chladným nebo horkým teplotám. Nízké nebo vysoké teploty mohou dočasně zkrátit výdrž baterie nebo způsobit, že kamera přestane správně fungovat.
- Vyhněte se prudkým změnám teploty nebo vlhkosti, protože to může způsobit tvorbu kondenzace na kameře nebo uvnitř ní.
- Kameru nebo baterii nesušte pomocí externích zdrojů tepla, jako je mikrovlnná trouba nebo fén.
- Poškození kamery nebo baterie způsobené kontaktem s kapalinou uvnitř kamery není kryto zárukou.
- Neskladujte baterii spolu s kovovými předměty, jako jsou mince, klíče nebo náhrdelníky. Pokud by se kontakty baterie dostaly do kontaktu s kovovými předměty, může to způsobit požár.
- Neprovádějte žádné neoprávněné úpravy kamery. Takové úpravy mohou ohrozit bezpečnost, soulad s předpisy, výkon kamery a mohou zrušit záruku.
- Nevyhazujte kameru ani její baterii do běžného odpadu, najděte specifické recyklační místo.

VAROVÁNÍ:

- Neupusťte, nerozebírejte, neotevírejte, nemačkejte, neohýbejte, nedeformujte, nepropichujte, netrhejte, nevkládejte do mikrovlnné trouby, nepalte ani nenatírejte kameru nebo baterii.
- Nevkládejte cizí předměty do otvoru pro baterii na kameře.
- Nepoužívejte kameru ani baterii, pokud byly poškozeny – například pokud jsou prasklé, propíchnuté nebo poškozené vodou. Rozebírání nebo propíchnutí baterie může způsobit výbuch nebo požár.

Nabíjení baterie

1. Připojte kameru k USB napájecímu zdroji (doporučeno 5V/1A).
2. Indikátor nabíjení zůstane rozsvícený, dokud se baterie nabíjí.
3. Indikátor nabíjení zhasne, jakmile je baterie plně nabitá.

Poznámky:

- Doba nabíjení: 4 hodiny při napájecím zdroji 5V/1A.
- Ujistěte se, že je kamera při nabíjení vypnutá.
- Před použitím jako palubní kamera vyjměte baterii a použijte autonabíječku 5V/1A.

Maximalizace výdrže baterie

Pokud baterie dosáhne 0 % při nahrávání, kamera uloží soubor a vypne se. Pro prodloužení životnosti baterie dodržujte, pokud možno, následující doporučení:

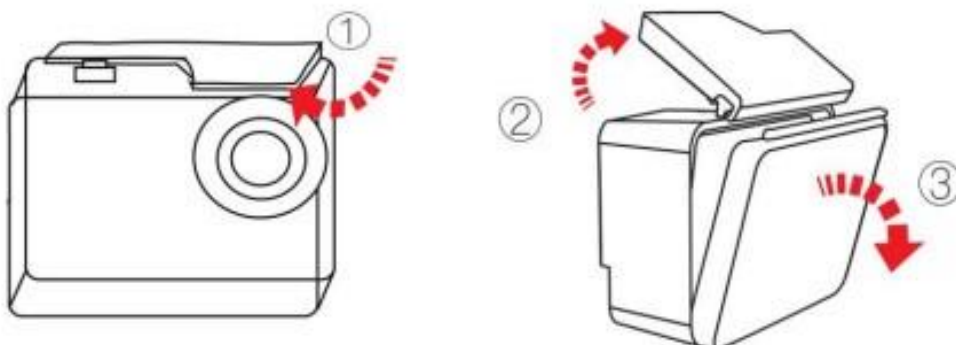
- Vypněte bezdrátová připojení.
- Nahrávejte video s nižšími snímkovými frekvencemi a rozlišeními.
- Používejte nastavení Spořič obrazovky.

VODOTĚSNÉ POUZDRO

Speciálně navrženo pro potápění, surfování, šnorchlování a další vodní sporty. Vodotěsné pouzdro nejen zajišťuje vyšší ochranu proti vodě pro vaši kameru, ale také poskytuje dodatečnou ochranu proti prachu, škrábancům a nárazům. Díky své lehké konstrukci a kvalitnímu PMMA materiálu je snadno přenosné a vysoce odolné.

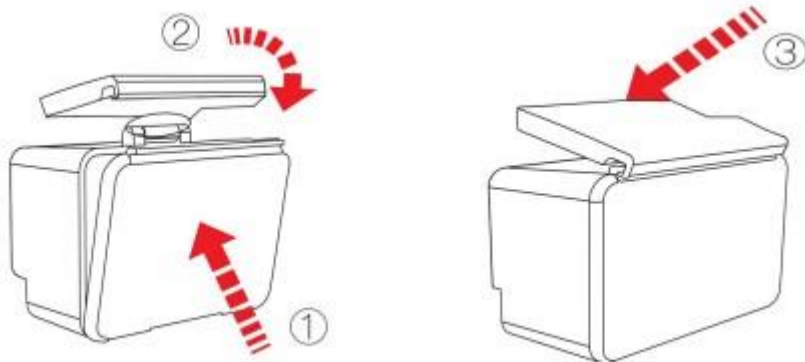
S použitím tohoto vodotěsného pouzdra můžete natáčet i v hloubce 30 metrů pod vodou, aniž by byla ovlivněna kvalita záznamu – záběry budou jasné a živé. Pohyb a fotografický efekt nebudou ovlivněny tlakem vody při surfování. Vodotěsné pouzdro také umožňuje snadné propojení kamery s dalšími montážními příslušenstvími.

Jak otevřít vodotěsné pouzdro:



1. Zvedněte černou západku na horní straně pouzdra.
2. Otevřete přezku pouzdra směrem nahoru.
3. Otevřete zadní kryt pouzdra.

Jak zavřít vodotěsné pouzdro:



1. Zavřete zadní kryt pouzdra.
2. Stáhněte západku dolů a uzamkněte ji k zadnímu krytu.
3. Zatlačte přezku dolů.

Tipy:

1. Před natáčením nebo fotografováním odstraňte ochranné fólie z objektivu vodotěsného pouzdra.
2. Pro dosažení lepší vodotěsnosti bude záznam zvuku uvnitř vodotěsného pouzdra oslaben.

• Poznámky k použití:

Pro zajištění vodotěsného výkonu pečlivě dodržujte následující pokyny k provozu a údržbě. Pokud kamera není vodotěsná z důvodu nesprávného použití nebo údržby, není toto kryto zárukou.

- Pro zachycení jasného videa nebo fotografie před použitím odstraňte ochrannou fólii z objektivu vodotěsného pouzdra. Po použití objektiv pečlivě chraňte před poškrábáním.
- Před uzavřením vodotěsného pouzdra udržujte bílý silikonový těsnicí kroužek pouzdra čistý. I jeden vlas nebo zrnko písku může způsobit netěsnost. Pouzdro můžete otestovat tak, že ho zavřete bez vložené kamery, ponoříte ho úplně do vody na přibližně jednu minutu. Poté pouzdro vyjměte, osušte jeho vnější část ručníkem a otevřete ho. Pokud je vnitřek suchý, je pouzdro bezpečné pro použití pod vodou.
- Před uzavřením vodotěsného pouzdra se ujistěte, že je dobře utěsněné. Pokud je bílý silikonový těsnicí kroužek ztvrdlý, zdeformovaný nebo poškozený, přestaňte tento vodotěsný kryt používat a co nejdříve jej nahraďte novým.
- Po použití pouzdro osušte, jinak může kovové tlačítko vodotěsného pouzdra zachytit prach a snížit vodotěsnost. Po použití v mořské vodě nebo u moře opláchněte vnější část pouzdra čistou vodou a poté osušte. Tím zabráníte korozi závěsného čepu a usazování soli v těsnění, což by mohlo způsobit selhání. Vnitřek pouzdra neoplachujte vodou.
- Při použití kamery s vodotěsným pouzdem v nízkých teplotách, jako v zimě, za deště, pod vodou a podobně, proveďte úpravu proti zamlžování, aby se zabránilo rozmazanému videu. Doporučuje se použít protimlžící fólii. Vložte protimlžící fólii do vodotěsného pouzdra, abyste předešli zamlžení objektivu v nízkých teplotách nebo vlhkém prostředí.
- Chraňte pouzdro před pády a nárazy a před vysokými teplotami nad 80 °C.

- Vodotěsné pouzdro je křehký produkt, proto důrazně doporučujeme podle prostředí a frekvence používání včas pouzdro vyměnit.
-

BEZPEČNOSTNÍ UPOZORNĚNÍ

- Jedná se o 4K akční kameru, je normální, že se pouzdro při používání zahřívá. Nevystavujte produkt vysokým teplotám přesahujícím 50 °C.
- Používejte paměťovou kartu micro SD třídy Class10 nebo vyšší. Paměťovou kartu nejprve naformátujte přímo v kameře.
- Chraňte kameru před pády a nárazy.
- Nepokládejte na kameru těžké předměty.
- Držte kameru mimo dosah silných magnetických předmětů, jako jsou elektrická zařízení, aby se předešlo poškození silnými rádiovými vlnami, které by mohly negativně ovlivnit kvalitu zvuku nebo obrazu.
- Kameru udržujte mimo kontakt s vodou a kapalinami (pokud není vybavena vodotěsným pouzdem), jinak by mohlo dojít k poruše zařízení.
- Nepokládejte micro SD kartu blízko silných magnetických objektů, aby nedošlo k chybám nebo ztrátě dat.
- Před použitím jako palubní kamera vyjměte baterii a použijte značkovou autonabíječku 5V/1A.
- V případě přehřátí, neobvyklého kouře nebo nepříjemného zápachu ze zařízení jej okamžitě odpojte od napájení, aby se předešlo nebezpečí požáru.
- Chraňte zařízení před nebezpečnými situacemi, jako je pád nebo náraz.
- Udržujte zařízení mimo dosah dětí během nabíjení.
- Nepoužívejte kameru, pokud má nízký stav baterie.
- Nepoužívejte ani nevypínejte kameru během nabíjení.
- Ukládejte zařízení na chladném, suchém a bezprašném místě.
- Nepokoušejte se otevírat kryt kamery ani jej jakýmkoliv způsobem upravovat. Pokud byla kamera rozebrána, záruka bude zrušena.